

Or – V.271.07.2018

Wyjaśnienie treści Specyfikacji Istotnych Warunków Zamówienia dotyczące postępowania „Budowa Świetlicy wiejskiej w Zaczerlanach”

Na mocy art. 38 ust. 1 ustawy z dnia 29 stycznia 2004 r. - Prawo zamówień publicznych (t.j. Dz. U. z 2017 r. poz. 1579, z późn. zm.) zwana w dalszej części także „ustawa Pzp” w odpowiedzi na skierowane do Zamawiającego zapytania dotyczące treści Specyfikacji Istotnych Warunków Zamówienia zwana w dalszej części także „SIWZ” informujemy:

Zapytania brzmiały:

1. Proszę o dołączenie wykazu stolarki

Odp. Zamawiający informuje, że załącza wykaz stolarki do niniejszego pisma (załącznik nr 1).

2. Zgodnie z projektem konstrukcyjnym należy wykonać elementy konstrukcyjne betonem C25/30, a według architektury B25. Która wersja jest prawdziwa ?

Odp. Zamawiający informuje, że zgodnie z projektem konstrukcyjnym należy wykonać wieńce, belki, nadproża oraz strop betonem C25/30.

3. Parapety zewnętrzne należy wykonać z blachy powlekanej ?

Odp. Zamawiający informuje, że parapety zewnętrzne należy wykonać z blachy powlekanej w kolorze okien RAL 7040

4. Z jakiego materiału należy wykonać parapety wewnętrzne ?

Odp. Zamawiający informuje, że parapety wewnętrzne należy wykonać z konglomeratu

5. Proszę o projekt wykonawczy balustrady pochylni oraz pochwyty stalowego.

Odp. Zamawiający informuje, że załącza rysunek wykonawczy balustrady do niniejszego pisma (załącznik nr 2).

6. Pochwyty stalowe oraz balustrada pochylni mają być malowane proszkowo ? Proszę o podanie koloru RAL.

Odp. Zamawiający informuje, że pochwyty i balustrada stalowe mają być malowane proszkowo, kolor RAL 7040.

7. Przegrody łazienkowe mają być systemowe z płyty HPL ? Proszę o podanie wysokości ścianek, koloru oraz jej grubości.

Odp. Zamawiający informuje, że przegrody łazienkowe mają być wykonane z HPL. Kolor RAL 7035, grubość płyty 18mm, wysokość ścianki 2020mm.

8. Proszę o doprecyzowanie gres antypoślizgowy ma być we wszystkich pomieszczeniach świetlicy?

Odp. Zamawiający informuje, że gres antypoślizgowy ma być w pomieszczeniach tzw. mokrych świetlicy.

9. Proszę o podanie koloru stolarki. Ma być jednostronnie czy dwustronnie w kolorze?

Odp. Zamawiający informuje, że stolarka ma być w kolorze od wewnątrz i zewnątrz RAL 7040.

10. W okna mają być szklone szkłem bezpiecznym ? Jeśli tak szkło bezpieczne jednostronnie od wewnątrz ?

Odp. Zamawiający informuje, że nie ma wymogu szklenia szkłem bezpiecznym.

11. W których oknach należy zamontować nawiewniki ?

Odp. Zamawiający informuje, że należy zamontować nawiewniki: w dwóch oknach O2 w kuchni, w dwóch O4 w łazienkach higrosterowane. W dwóch oknach O2 w magazynie i pom. socjalnym, jednym O3 i O4 ciśnieniowe. Okna O1 bez nawiewników.

12. Nawiewniki higrosterowane czy ciśnieniowe ?

Odp. Zamawiający informuje, że należy zamontować nawiewniki: w dwóch oknach O2 w kuchni, w dwóch O4 w łazienkach higrosterowane. W dwóch oknach O2 w magazynie i pom. socjalnym, jednym O3 i O4 ciśnieniowe. Okna O1 bez nawiewników.

13. Proszę o potwierdzenie rury spustowe mają być wykonane z PCV i mają mieć kolor biały?

Odp. Zamawiający informuje, że rury spustowe mają być wykonane z PCV w kolorze dachu.

14. Bloczki gazobetonowe grubości 25 cm są niedostępne na rynku można wymurować ściany z gazobetonu grubości 24cm ?

Odp. Zamawiający informuje, że można wymurować ściany z gazobetonu gr. 24cm

15. Bloczki gazobetonowe mogą być murowane na kleju ?

Odp. Zamawiający informuje, że można użyć kleju do murowania bloczków gazobetonowych.

16. Proszę o potwierdzenie wyposażenie świetlicy nie jest w zakresie zamówienia.

Odp. Zamawiający potwierdza, że wyposażenie świetlicy nie jest w zakresie zamówienia.

17. Proszę o informację czy dźwigar drewniany ma być prefabrykowany.

Odp. Zamawiający informuje, że dźwigar ma być zgodny z projektem konstrukcyjnym i wykonany przed zamontowaniem.

18. Proszę o szczegół daszku z poliwęglanu

Odp. Zamawiający informuje, że daszek poliwęglanowy systemowy od dowolnego producenta o wysięgu 120cm.

19. Czy pod gresem ma być posadzka ze zbrojeniem rozproszonym ? Czy też wykonujemy zwykłą szlichtą?

Odp. Zamawiający informuje, że posadzka ma być ze zbrojeniem rozproszonym w sali głównej świetlicy (p/20). W pozostałych pomieszczeniach zwykła szlichta betonowa.

20. Widok elewacji jest ucięty. Proszę o ponowne dołączenia widoku.

Odp. Zamawiający informuje, że załącza rysunek brakującej części elewacji do niniejszego pisma (załącznik nr 3).

21. W celu zwiększenia dostępności przetargu dla firm o mniejszym potencjale finansowym, prosimy o zmian zapisów we wzorze umowy by dopuścić możliwość fakturowania częściowego robót.

Proponujemy następujące zmiany: miesięczne faktury przejściowe za roboty wykonywanych w 2019 r.

Odp. Zamawiający informuje, że załącznik nr 3 do SIWZ (projekt umowy) § 4 ust. 6 zostaje zmieniony i otrzymuje brzmienie:

„6. Faktura częściowa wystawiona Zamawiającemu przez Wykonawcę w 2018 roku nie przekroczy 10 % wartości wynagrodzenia Wykonawcy, o którym mowa w ust. 1.

a) faktura częściowa wystawiona Zamawiającemu przez Wykonawcę za wykonanie stanu surowego zamkniętego nie przekroczy 30 % wartości wynagrodzenia Wykonawcy, o którym mowa w ust. 1.

Ponadto Zamawiający na mocy art. 38 ust. 4 ustawy Pzp informuje iż zostaje zmieniony:

1. Załącznik nr 3 do SIWZ (projekt umowy) § 3 ust. 2 zostaje zmieniony i otrzymuje brzmienie:

„ 2. Strony ustalają, że zakres rzeczowy przedmiotu umowy obejmujący:
Stan zerowy budynku, tj.:

- 1) Geodezyjne wytyczenie budynku
- 2) Roboty ziemne: usunięcie warstwy gleby urodzajnej oraz wykopy pod fundamenty
- 3) Wykonanie podkładów pod fundamenty
- 4) Wykonanie ław i stóp fundamentowych żelbetowych
- 5) Wykonanie izolacji przeciwwilgociowej poziomej
- 6) Wykonanie ścian fundamentowych murowanych z bloczków betonowych zakończonych wieńcem żelbetowym
- 7) Wykonanie schodów żelbetowych w stanie surowym (bez hydroizolacji, wylewki spadkowej gresu antypoślizgowego
- 8) Wykonanie izolacji przeciwwilgociowej pionowej

- 9) Wykonanie izolacji pionowej termicznej
- 10) Wykonanie przepustów instalacji wodno-kanalizacyjnej
- 11) Wykonanie podkładów betonowych pod podłogi poziomego przyziemia

zostanie zrealizowany w terminie do dnia **30.11.2018 r.** Za datę zakończenia robót w zakresie o którym mowa w § 3 ust. 2 umowy uważa się datę pisemnego zgłoszenia Wykonawcy o gotowości do odbioru tej części przedmiotu umowy.”

2. Załącznik nr 3 do SIWZ (projekt umowy) § 4 ust. 4 zostaje zmieniony i otrzymuje brzmienie:

„ 4. Płatność z tytułu wykonania zamówienia określonego umową realizowana będzie:

- a) fakturą częściową za częściowe wykonanie robót budowlanych o których mowa w § 3 ust. 2,
- b) fakturą częściową za wykonanie stanu surowego zamkniętego obejmującego następujące roboty budowlane:

- 1) Wykonanie ścian zewnętrznych i nośnych wewnętrznych z bloczków gazobetonowych
- 2) Wykonanie ścian wewnętrznych działowych z bloczków gazobetonowych
- 3) Wykonanie kanałów wentylacyjnych z rur pcv
- 4) Wykonanie wieńca i nadproży żelbetowych wylewanych
- 5) Wykonanie więźby dachowej – konstrukcja dachu oparta na drewnianych dźwigarach kratowych
- 6) Wykonanie pokrycia dachu blacho dachówką wraz z rynnami i rurami spustowymi pcv
- 7) Montaż stolarki zewnętrznej okiennej i drzwiowej
- 8) Wykonanie hydroizolacji, wylewki spadkowej i wyłożenia płytkami gresu antypoślizgowymi schodów żelbetowych

- c) fakturą końcową.

3. Załącznik nr 9 do SIWZ (opis przedmiotu zamówienia) „Zakres rzeczowy zadania obejmuje: pkt I Stan zerowy budynku” zostaje zmieniony i otrzymuje brzmienie:

- „ 1) Geodezyjne wytyczenie budynku
- 2) Roboty ziemne: usunięcie warstwy gleby urodzajnej oraz wykopy pod fundamenty
 - 3) Wykonanie podkładów pod fundamenty
 - 4) Wykonanie ław i stóp fundamentowych żelbetowych
 - 5) Wykonanie izolacji przeciwwilgociowej poziomej

- 6) Wykonanie ścian fundamentowych murowanych z bloczków betonowych zakończonych wieńcem żelbetowym
- 7) Wykonanie schodów żelbetowych w stanie surowym (bez hydroizolacji, wylewki spadkowej, gresu antypoślizgowego)
- 8) Wykonanie izolacji przeciwwilgociowej pionowej
- 9) Wykonanie izolacji pionowej termicznej
- 10) Wykonanie przepustów instalacji wodno-kanalizacyjnej
- 11) Wykonanie podkładów betonowych pod podłogi poziomu przyziemia”

Załącznik nr 9 do SIWZ (opis przedmiotu zamówienia) „Zakres rzeczowy zadania obejmuje: pkt II Stan Surowy zamknięty i roboty wykończeniowe pkt. 19” zostaje zmieniony i otrzymuje brzmienie:

„19) Wykonanie hydroizolacji, wylewki spadkowej i wyłożenia płytkami gresu antypoślizgowymi schodów żelbetowych.”

Jednocześnie Zamawiający informuje, iż na podstawie art. 38 ust. 6 ustawy Pzp Zamawiający wprowadza niezbędny dodatkowy czas na wprowadzenie zmian w ofertach i przedłuża termin składania ofert z dnia 07.05.2018 r godz. 09.45 na dzień 10.05.2018 r godz. 09.45. W związku z tym otwarcie ofert nastąpi w dniu 10.05.2018 r godz. 10.00.

Wykonawcy powinni śledzić na bieżąco informacje zamieszczane przez Zamawiającego na stronie internetowej odnośnie postępowania o udzielenie zamówienia, którym są zainteresowani. Udzielone odpowiedzi i wprowadzone zmiany treści SIWZ są wiążące dla stron i stanowią autentyczną wykładnię postanowień SIWZ. Należy czytać SIWZ łącznie z odpowiedziami udzielonymi przez Zamawiającego w trybie art. 38 ust. 1 ustawy Pzp i wprowadzonymi zmianami na podstawie art. 38 ust. 4 ustawy Pzp. Wszystkie odpowiedzi i wyjaśnienia do SIWZ oraz wprowadzone zmiany treści SIWZ ze swej istoty uzupełniają więc jej treść i Wykonawcy powinni brać pod uwagę przy sporządzaniu oferty.

ZASTĘPCA BURMISTRZA

mgr inż. Grzegorz Gabrjan

Załączniki:

- Załącznik nr 1 – wykaz stolarki drzwiowej i okiennej
- Załącznik nr 2 – rysunek wykonawczy balustrady
- Załącznik nr 3 – rysunek elewacje cz. 2

Stolarnik nr. 1

WYKAZ STOLARKI BUDOWLANEJ DRZWIOWEJ

STOLARKA BUDOWLANA KREWENTRKA		D1		D2		D3		D4		D5		D6		D7		D8		D9		D4 HPL	
NAZWA	P	1	1	1	1	1	1	2	2	1	2	4	1	2	1	2	1	2	1	2	
ILOSC	L	1	1	1	1	1	1	2	2	1	2	4	1	2	1	2	1	2	1	2	
WYMIARY W SWIELE OSIECZY [mm]	S0	1820	1820	1820	1820	1820	1820	920	1200	920	1200	920	1200	920	1200	920	1200	120	120	900	
PROSIARY W SWIELE OSIECZY [mm]	H0	2420	2120	2420	2120	2420	2120	800	1000	800	1000	800	1000	800	1000	800	1000	1400	1400	900	
	S	1000+600	1000+600	1000+600	1000+600	1000+600	1000+600	2050	2050	2050	2050	2050	2050	2050	2050	2050	2050	1400	1400	2020	
	H	2350	2050	2350	2050	2350	2050	2050	2050	2050	2050	2050	2050	2050	2050	2050	2050	1400	1400	2020	
<p>uwagi</p> <p>drzwiowe w kolorze szarym RAL7016 - typowa konstrukcja</p>																					

UWAGA:

- PRZED WYKONANIEM DRZWI WYMIARY OTWOROW SPRAWDZIC NA BUDOWIE
- SZKLENIE SZKLEW BEZPECZNYM OBUSTRONNIE KLASY min.P-2
- DRZWI NALEZY WYPOSAZYC W SAMOZAMYKACZE NP - TYPU "GEZE"
- DRZWI WIEWNETRZNE WYPOSAZYC W KLAMKI ZAPEWNIAJACE BEZPECZNE UZYTOWANIE
- ROZDZIA I ILOSC ZAWKOW PODA UZYTOWNIK PO WYBORZE DOSTAWCY STOLARKI

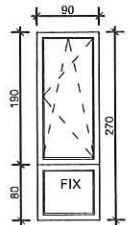
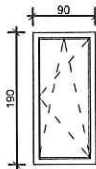
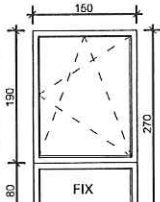
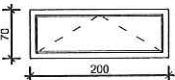
ORNO POWINNO POSIADAC WSPOLCZYNNIK INFILTRACJI POWIETRZA ZGODNY Z PN-EN10836

ILOSC POWIETRZA NAWIEWNEGO DO POSCZESN OGOLNYCH POMIESZCZEN ODDZIALOW POWINNA ZAPEWNIĆ 17m³/LEZ NIE MNIEJ NIŻ 30m³/h

KIERUNEK OTWIERANIA OKIEN (ZGODNIE Z RVS.) SKORYSUJAC PRZED ZLOZENIEM ZAMOWIENIA, DRZWI DO LAZIENEK, GARDEROB, POM.GOSP. Z DOLNYM NAWIEWNIKIEM O POW.220cm².

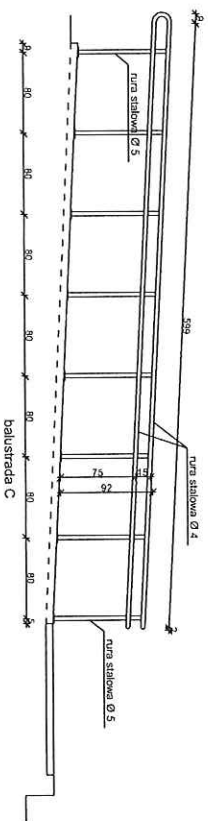
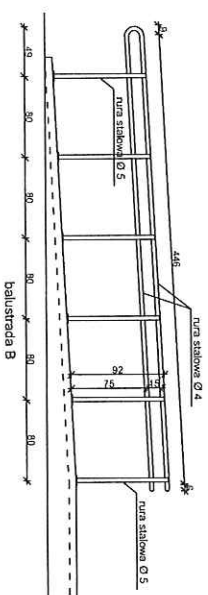
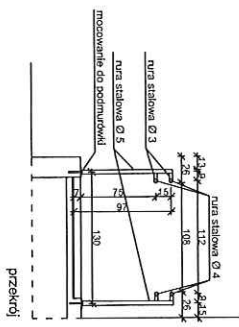
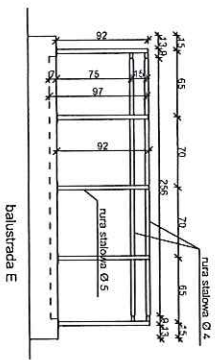
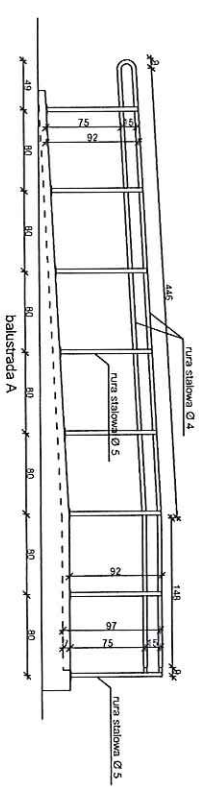
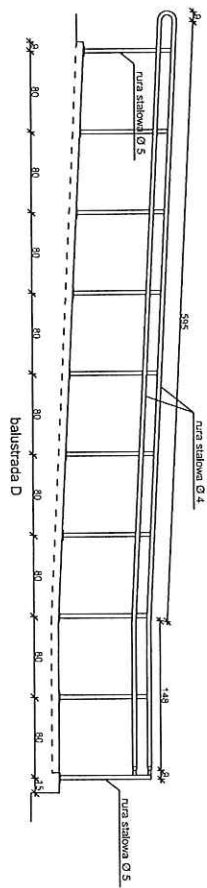
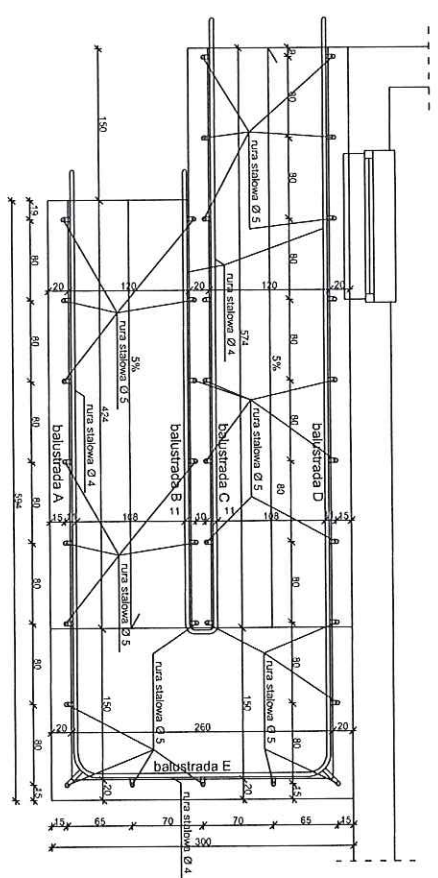
OSZCZESNIACE DRZWI DOSTARCZANE DO TYPU DRZWI, OSADZENIE OKIEN WG INSTRUKCJI PRODUCENTA.

ZESTAWIENIE STOLARKI OKIENNEJ

					
NAZWA		O1	O2	O3	O4
ILOŚĆ	PARTER	12	4	1	3
	PIĘTRO	-	-	-	-
WYMIARY W ŚWIETLE MURU		Sm	90	150	200
		Hm	270	190	270
UWAGI		Rozwierno-uchylne góra / fix- dół okna ; w kolorze od środka i na zewnątrz szarym REAL 7040 z PCV, podwójnie szklone/zespolone, aluminiowa klamka w kolorze okna, współczynnik przenikania okna U=1,1W/m2k	Rozwierno-uchylne; w kolorze od środka i na zewnątrz szarym REAL 7040 z PCV, podwójnie szklone/zespolone, aluminiowa klamka w kolorze okna, współczynnik przenikania okna U=1,1W/m2k	Rozwierno-uchylne góra / fix- dół okna ; w kolorze od środka i na zewnątrz szarym REAL 7040 z PCV, podwójnie szklone/zespolone, aluminiowa klamka w kolorze okna, współczynnik przenikania okna U=1,1W/m2k	Rozwierno; w kolorze od środka i na zewnątrz szarym REAL 7040 z PCV, podwójnie szklone/zespolone, aluminiowa klamka w kolorze okna, współczynnik przenikania okna U=1,1W/m2k
UWAGA:		-WIDOK OD STRONY ELEWACJI -OSTATECZNE USTALENIE GABARYTÓW OKIEN PO DOKONANIU OBMIARU OTWORÓW NA BUDOWIE -ZAMOCOWAĆ SAMOZAMYKACZE DO SKRZYDEŁ UCHYLNÝCH			

OKNO POWINNO POSIADAĆ WSPÓŁCZYNNIK INFILTRACJI POWIETRZA ZGODNY Z PN-83/B03430
 KIERUNEK OTWIERANIA OKIEN (ZGODNIE Z RYS.)
 SKORYGOWAĆ PRZED ZŁOŻENIEM ZAMÓWIENIA.
 DRZWI DO ŁAZIENEK, GARDERÓB, POM.GOSP. Z DOLNYM NAWIEWNIKIEM O POW.220cm2.
 OŚCIEŻNICE DRZWI DOSTOSOWANE DO TYPU DRZWI.
 OSADZENIE OKIEN WG INSTRUKCJI PRODUCENTA.

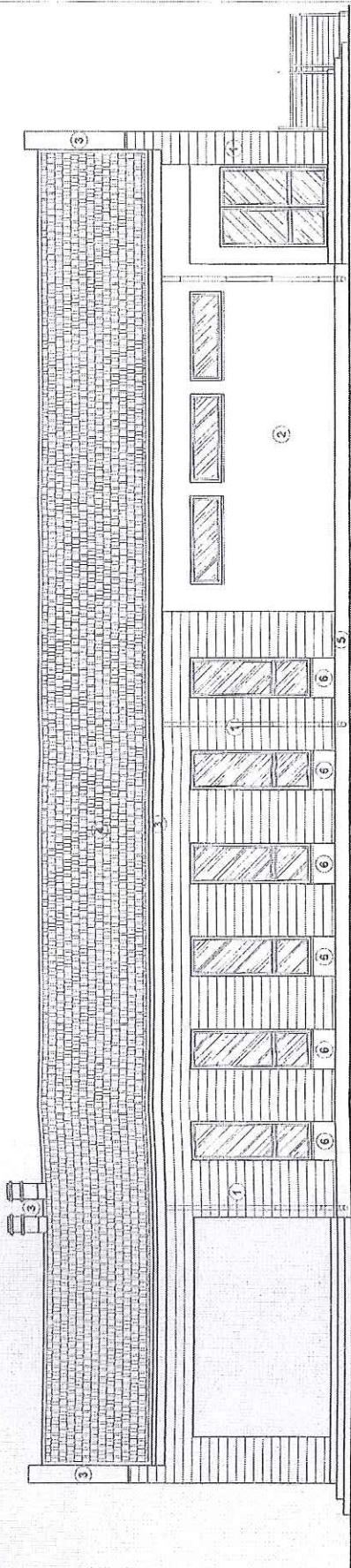
Detal 1/20



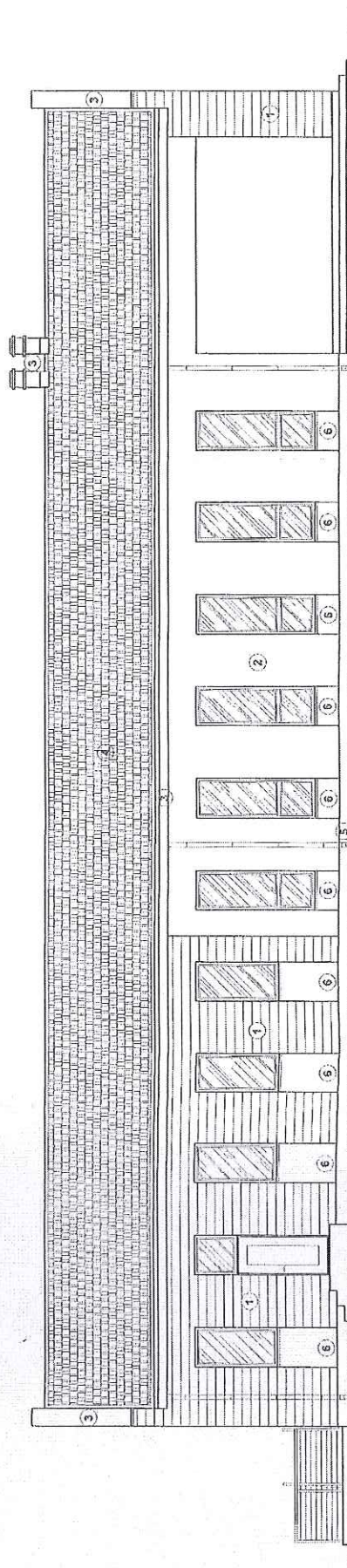
Pochwył i balustrada stalowe, malowane proszkowo, kolor RAL 7040.

PRACOWNIA PROJEKTOWA PIOTR CIMOSZKO 15-070 Choroszcz, Dąbka-Kolonia 55 tel. 513 983 892		BUDOWA BUDYNKU ŚWIETLICY WIEJSKIEJ na dz. nr geod. 97/11 w Zaczerniach, gm. Choroszcz	
Nr rys. D1 Szczegół barierki podjazdu dla niepełnosprawnych		data: 25.04.2018 skala 1:50	
Projektant: mgr inż. arch. MARTA FIGIEL-KOWALSKA nr upr. 6/PPDK/2013			
Współpraca: mgr inż. arch. PIOTR CIMOSZKO			

zobacz nr. 3



elevacja północna



elevacja południowa

- ① panel styropianowy - biał (np. Austrotherm D10L)
- ② tynk mineralny - biały
- ③ Obróbka blacharska - grafit
- ④ Blachodachówka - grafit
- ⑤ Cokoł z tynku mączkowego - ciemny grafit
- ⑥ tynk mineralny - grafit

FRAKCJONA PROJEKTOWA PIOTR CHMOSKO 10-070 Choroszcz, Dąbki-Kolonia 55 tel. 513 983 892		BUDOWA BUDYNKU ŚWIETLICY WIEJSKIEJ na dz. nr geod. 97/11 w Zaszczepinach, gm. Choroszcz	
Nr rys. 7	Ekwaleja	data: 22.10.2016	skala: 1:100
projektant: mgr inż. arch. MARTA FIGIEL-ROWAŁSKA nr upr.: 61900102013			
sprawdz.: mgr inż. arch. ZBIGNIEW KUC nr upr.: 61220185		współautor: mgr inż. arch. PIOTR CHMOSKO	

